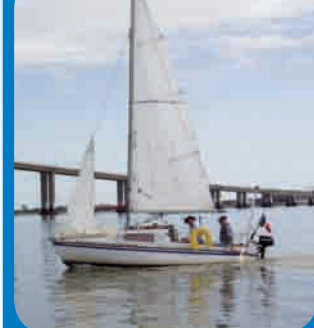




Page 4 - Vie municipale



Page 6 - Jeunesse



Page 14 - Vie associative

Le MÉNI' Bulletin



La Ménétré



n°137 - Décembre 2012

Retour en images



L'équipe des mini-poussines de l'ASM Basket



Catherine Anne, l'auteur de « Ah ! Anabelle » en compagnie des élèves de CM2 de l'école Maurice Genevoix de l'année 2011-2012



Exposition « cadrages » réalisée par les étudiants des Beaux-Arts lors de Mystère de Loire le 13 mai

Festival international de folklore au Port Saint-Maur les 21 et 22 juillet



Apéro-concert de Luso Folia au Port Saint-Maur le 20 juillet



Sommaire

En couverture

« La Fabrique des Bières d'Anjou »

Mot du maire	3
Vie municipale	4 à 5
Jeunesse	6
Vie associative.....	7 à 11
Focus	12 à 13
« La Piautre, bière locale artisanale »	
Vie associative.....	14 à 16
Vie intercommunale	17 à 19
Parc naturel régional	20
Brèves	21
État-civil 2012	22
Manifestations 2013	23

**PARUTION DU PROCHAIN BULLETIN
DU 4 AU 8 MARS 2013**

**DÉPÔT DES ARTICLES ET PHOTOS
AVANT LE 4 FÉVRIER 2013**

Journal municipal de La Ménitré
Directeur de la publication : Claude Mainguy
Rédaction : service communication,
commission communication et associations
Crédit photos : mairie et associations,
La Fabrique des Bières d'Anjou,
Jean-Marie Radotin
Mise en page : service communication
Impression : LGL Imprimerie ISSN : en cours
Mairie : BP 20 - 49250 La Ménitré
Tél. 02 41 45 63 63 - Fax 02 41 45 69 33
mairie@lamenitre.fr - www.lamenitre.fr

Mot du maire

L'inauguration du restaurant scolaire le 6 octobre dernier me donne l'occasion de souligner l'importance accordée aux enfants de notre commune, au moment où une réflexion s'engage sur l'école.



Le nouvel équipement facilite le travail du personnel et offre aux enfants de meilleures conditions de restauration. L'objectif est que le temps du repas soit un véritable moment de détente, de convivialité et d'éducation au goût. Le nombre de convives, parfois plus de 190, est sûrement le signe de la satisfaction des enfants et de leurs parents.

La commune veille également à donner de bonnes conditions de travail dans les écoles qui font régulièrement l'objet d'entretien et d'amélioration. Par ailleurs, la garderie et l'accueil de loisirs connaissent une fréquentation soutenue. À compter du 1^{er} avril 2013, le service d'accueil de loisirs sera assuré dans la continuité par la communauté de communes. Toutes les familles du territoire bénéficieront ainsi d'un service identique.

Les nombreuses activités culturelles et sportives proposent aux enfants des opportunités susceptibles de favoriser les apprentissages et leur ouverture.

Le projet de modification du rythme scolaire aura certainement une incidence sur l'organisation des activités destinées aux enfants. Nous attendons d'en savoir plus pour mesurer l'impact sur les familles et les collectivités.

Notre environnement change... C'est pourquoi les pouvoirs publics préparent le projet de loi d'orientation sur l'école. Leur concertation doit permettre d'exprimer les attentes, les ambitions... en vue d'adapter le système éducatif pour que l'école demeure un moteur de changement et de modernité.

Dans ce contexte en évolution et dans la complémentarité, tous les acteurs de l'éducation (enseignants, parents, élus) contribuent à donner aux enfants les moyens de grandir et s'épanouir.

Je vous souhaite à tous de bonnes fêtes de fin d'année.

Claude Mainguy

La cérémonie des vœux aura lieu

samedi 5 janvier à 17h

à l'Espace Culturel.

**Tous les Ménitréens et Ménitréennes
sont cordialement invités.**

Au fil des conseils

LE BÂTIMENT DE LA GARE DEVIENT PROPRIÉTÉ DE LA COMMUNE

Le Conseil municipal a voté, lors de son conseil d'octobre, l'achat de la gare pour 78 875 €. La Fabrique des Bières d'Anjou a confirmé son intérêt pour la halle afin d'y développer une partie de son activité.

Pour le bâtiment voyageurs, Maine-et-Loire Habitat se chargerait de l'aménagement d'un logement à l'étage et d'un cabinet d'orthophonistes dans une partie du rez-de-chaussée. Il resterait 30 m² à aménager par la commune afin d'y accueillir du public, condition nécessaire pour obtenir le financement régional. Des pistes d'utilisation de ces locaux sont à l'étude, avec notamment un soutien du Parc naturel régional.

Pour l'ensemble des travaux d'aménagement, la commune devrait bénéficier d'un soutien de la Région.



Pour garantir la qualité de l'environnement paysager, ouverture du parking de la gare en avril 2013

L'AVENIR SE PRÉPARE AUJOURD'HUI

Le projet de lotissement envisagé sur le site de la Corbière avance. Les dernières parcelles sont en cours d'acquisition, au prix de vente de 4,50 € par m². Le financement de ces acquisitions foncières se fera dans le cadre du contrat de territoire en matière d'habitat. Ce dispositif départemental d'aide au portage foncier permettra de rembourser le capital en fin de période. Les intérêts seront à échéance annuelle. La commune réservera 25 % de la surface de plancher du programme immobilier à la réalisation de logements locatifs sociaux.

Une opération pour préparer l'avenir : il se passera plusieurs années avant que des maisons ne sortent de terre.

BILAN ÉNERGÉTIQUE DES BÂTIMENTS

Un diagnostic énergétique mené par le SIEMML a été présenté au Conseil municipal. Chaque bâtiment a fait l'objet d'une analyse de sa consommation, de son mode d'isolation et de chauffage. Certaines

préconisations seront rapidement mises en œuvre. Le Conseil municipal décide toutefois d'approfondir cette première approche en ciblant plus particulièrement l'école maternelle Pierre Perret et la mairie. Un audit plus complet sera effectué afin d'étudier les pistes d'économie et d'amélioration du confort.

UN BILAN ESTIVAL DYNAMIQUE

- ◆ Les gîtes appartenant à la commune ont été bien fréquentés cet été. On note une hausse par rapport à 2011.
- ◆ Sans grande surprise, la piscine, ouverte uniquement en juillet, a subi les caprices de la météo. 65 enfants scolarisés dans les écoles de La Ménittré ont bénéficié de cours de natation gratuits, financés par la commune.
- ◆ Côté accueil de loisirs, la fréquentation a augmenté de 25 % par rapport à l'an dernier, avec 60 % d'augmentation chez les enfants de moins de 6 ans.

LA COMMUNE HONORÉE POUR SON ACTION « PASS'DÉCOUVERTE »

La commune a été honorée par le label Station Verte à l'occasion du congrès national. Elle a reçu un trophée grâce à son travail sur le pass'découverte offert cet été aux touristes de la commune. Le Maire et le Conseil municipal félicitent tous les acteurs de ce projet dont l'objectif est de valoriser le label.

Salage et déneigement

Dès que la neige et le verglas font leur apparition, c'est la panique générale sur les routes et les trottoirs. Il est rappelé que chacun doit assurer le déneigement devant la façade de son habitation. La sécurité des piétons en dépend. Merci pour eux.

À la découverte des continents

Depuis septembre et jusqu'à juin prochain, les enfants déjeunant au restaurant scolaire partent à la découverte des saveurs du monde. Le voyage culinaire proposé par Brigitte Bardou, responsable de cuisine, fera escale sur les cinq continents. Après l'Afrique, l'Amérique et la semaine du goût sur les îles, l'Océanie attend les explorateurs en janvier et l'Asie en février. Le repas européen sera servi en mai, avant la semaine de la fraîche attitude en juin.



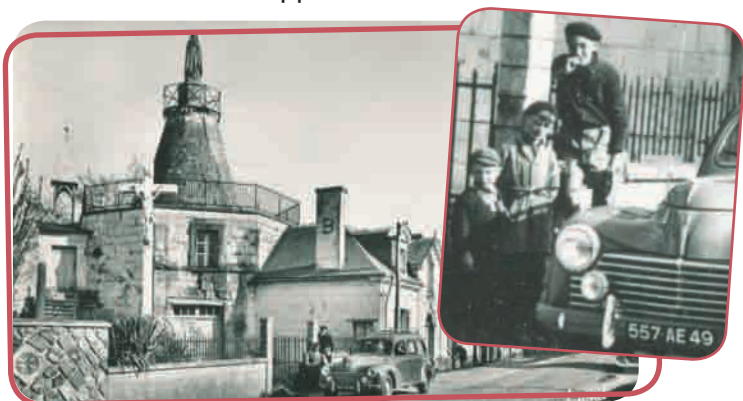
L'Espace Pessard inauguré



Le restaurant scolaire et les vestiaires de l'Espace Pessard étaient à l'honneur le 6 octobre dernier. Daniel Raoul, sénateur de Maine-et-Loire et Christophe Béchu, sénateur et président du Conseil général de Maine-et-Loire, ont inauguré ces bâtiments en présence d'élus, du personnel communal, de présidents d'associations et d'enfants ayant participé au projet.

Appel à témoins

Le comité histoire travaille depuis 2008 sur l'élaboration d'un livre qui retrace le passé de la commune. Les documents, témoignages, cartes postales, photos, permettront de réaliser ce livre qui devrait paraître courant 2013. Des Ménitréens n'ont pas hésité à prêter au comité des archives, des photos d'autrefois, des cartes postales anciennes... Tous ces documents ont été scannés et rendus à leur propriétaire. Alors si vous possédez dans vos tiroirs, chez vos parents, de tels documents, merci d'en informer le comité. Déposez-les à l'accueil de la mairie sous enveloppe avec vos coordonnées.



Dans ses archives, le comité possède cette carte postale, et aimerait savoir qui sont les personnes sur la photo. Peut-être que vous vous reconnaîtrez ou que vous avez connu ces personnes. Vous pouvez laisser les informations à l'intention du comité histoire à la mairie.

Les Ménitréens recensés en 2013

Toute la population de La Ménitré sera recensée entre le jeudi 17 janvier et le samedi 16 février 2013. Les communes de moins de 10 000 habitants font l'objet d'une collecte tous les cinq ans auprès de l'ensemble de la population, organisée par la mairie et l'Insee.

Un agent recenseur se rendra donc à votre domicile à partir du 17 janvier. Vous pourrez le reconnaître grâce à sa carte officielle tricolore comportant sa photo et la signature du maire. Il vous remettra une feuille pour le logement recensé, un bulletin individuel pour chaque personne vivant dans ce logement et une notice d'information. Les questionnaires remplis doivent être remis à l'agent recenseur. Vous pouvez aussi les retourner à la mairie ou à la direction régionale de l'INSEE au plus tard le 16 février 2013.

Le recensement est un acte civique et une obligation légale. Renseignements en mairie au 02 41 45 63 63. Plus d'infos sur www.le-recensement-et-moi.fr



Les quatre agents recenseurs de La Ménitré.
De gauche à droite, au 1^{er} rang : Isabelle Planté, Carole Lochar ;
au 2^e rang : Anne-Marie Perrotin, coordinatrice du recensement
sur la commune, Patricia Daligault, Quentin Legendre

Prévention face à l'inondation

La commune met en place son plan communal de sauvegarde, fichier préventif et obligatoire, en cas d'inondation. Pour se faire, une « fiche enjeu population » vous a été distribuée par les pompiers. Celle-ci permet de répertorier un certain nombre d'informations sur les Ménitréens et d'identifier des référents de quartier. Ces informations faciliteront l'évacuation de la population en cas d'inondation.

L'objectif est de mettre en œuvre une organisation prévue à l'avance afin de sauvegarder des vies humaines, diminuer les dégâts et protéger l'environnement.

Encore des places pour le CEL

Alors que s'achève l'atelier arts plastiques - découverte de techniques qui a eu lieu d'octobre à décembre dans le cadre du Contrat éducatif local (CEL), l'atelier expression et théâtre débutera quant à lui en janvier. Il reste quelques places pour les élèves de CE/CM qui souhaitent découvrir le jeu théâtral et monter une pièce à partir du texte « Le naufrage de Saloupiot Cradingue ». Les cours auront lieu du 10 janvier au 27 mars, le mercredi de 10h à 12h, à l'Espace culturel.

Informations et inscriptions en mairie au 02 41 45 63 63.

École Maurice Genevoix

L'année scolaire est déjà bien avancée. Le mois de novembre marque l'entrée dans les différents projets pédagogiques. Cette année, trois classes travailleront en partenariat avec le Parc naturel régional Loire-Anjou-Touraine autour du thème du village. Les CP, CE1, CE2 remonteront le temps à la recherche de traces, d'images et de témoignages sur l'histoire de La Ménitrié. Le tout sera prolongé par un travail de cartographie et des productions plastiques et informatiques. Ils seront assistés pour certains par la Maison de Loire en Anjou et pour d'autres par les plasticiens de Fontevraud.



Avant de débiter ces projets annuels, les CP et CE1 ont participé à la fête départementale du pain de Saint-Mathurin-sur-Loire. Ils se sont aussi transformés en vendangeurs sur les coteaux de Saint-Lambert-du-Lattay. Sécateurs à la main, la jeune troupe a très rapidement récolté suffisamment de grappes pour emplir le pressoir du

musée de la vigne et du vin. Deux journées appréciées des enfants et des nombreux parents accompagnateurs.

École Sainte-Anne

Voilà une année scolaire bien lancée pour les élèves de l'école Sainte-Anne ! Après la livraison, à la rentrée, d'une mystérieuse valise invitant au voyage, les enfants vont pouvoir mener l'enquête pour démasquer son curieux propriétaire et découvrir les richesses du monde.

Entre temps, les CM ont pu s'initier au code de la route et s'entraîner à utiliser leur vélo en toute sécurité sur la piste routière de Louerre, tandis que les classes de GS/CP et CE1/CE2 ont eu le plaisir de participer en avant-première à la Fête du pain, organisée cette année sur les bords de Loire. L'occasion de réinvestir les connaissances faites l'an passé et de déguster de délicieuses viennoiseries... parties comme des petits pains !



Activités à l'ALSH

L'accueil de loisirs propose aux enfants des animations, des jeux, des découvertes, des sorties... Cette année, les enfants ont été sensibilisés à la prévention et à la sécurité avec la gendarmerie et les pompiers. Ils ont découvert les fables de La Fontaine et ont mis leur tablier de p'tit chef pour confectionner des confiseries. Des sorties étaient programmées : visite du château de Brezé, cinéma à Beaufort-en-Vallée... Les camps d'été ont permis à certains d'aller pêcher pendant que d'autres sont allés faire de l'accrobranche.



De nouvelles activités seront proposées en 2013. L'inscription à l'ALSH est obligatoire. Renseignements en mairie au 02 41 45 63 63.

APE des écoles publiques

L'association des parents d'élèves (APE) aide au financement des projets pédagogiques des écoles publiques. Tout au long de l'année, diverses actions sont menées. Récemment, la vente de brioches a remporté un grand succès. Une vente de tabliers et de sacs est en cours. Les prochaines opérations sont une tombola, un spectacle offert par l'ADAM, les photos scolaires... Par ailleurs, les membres de l'APE remercient Pascale Yvin pour son dévouement et ses nombreuses années de présidence au sein de l'association.

De l'art, de la culture, des loisirs

Lors de l'assemblée générale du 20 janvier, l'Association arts, culture et loisirs (AACL) a distribué les lots pour le concours des maisons fleuries. Les heureux gagnants 2011 sont Micheline Thuleau pour les balcons et Gérard Aubeux pour les jardins. La sortie organisée le 4 juillet au château de Villandry et à la savonnerie Martin de Candre leur a été offerte.

Un marché aux fleurs a été organisé le 27 avril. La participation de la commune consistait à fournir le terreau et le paillage qui ont été mis en sac par l'association.

AACL participait à Mystère de Loire le 13 mai pour la restauration (assiettes anglaises, fouées, pâtisseries, boissons). Cette journée a été très appréciée du public et très agréable pour les bénévoles.

Tous les ans, un spectacle du Festival d'Anjou est choisi afin d'en faire profiter les Ménétréens. Pour 2012, il s'agissait de Tartuffe, le 21 juin, interprété par Patrick Chesnais et Claude Brasseur, au Château du Plessis-Macé.

Promenade au bord de l'Authion

Une sortie botanique, 1^{re} de ce genre, a eu lieu au bord de l'Authion, à la découverte des plantes herbacées et des arbres, en compagnie de Joël Planchenault, spécialiste en botanique et d'Isabelle Pantais, pharmacienne. Fort de son succès, cette promenade sera renouvelée en 2013.

Le Salon d'Art a fêté ses trente ans. Sous la direction artistique de Jean-Claude Rétif, du 14 juillet au 5 août, des artistes de renom ont proposé un salon riche en créativité et en diversité. L'association a financé une sculpture symbole de ce 30^e anniversaire. Jean-François Caraës a travaillé en extérieur devant le public. La sculpture sera installée près de l'Espace Culturel.

La sortie champignons a eu lieu le 14 octobre dans la Forêt de Chandelais, en compagnie d'Isabelle Pantais. La journée fut très humide, cependant bolets et cèpes étaient au rendez-vous et ont rempli les paniers.

La 12^e Foire aux livres et aux jeux de société, organisée le 18 novembre, a clôturé les animations de l'année.

Et pour 2013

Les résultats du concours des maisons fleuries de 2012 seront annoncés lors de l'assemblée générale le 1^{er} février à l'Espace Culturel. Le voyage annuel permettra de visiter Rochefort en Terre et La Gacilly avec les lauréats.

Chorales et musique à l'église

Pour clore sa saison 2012, l'association des Amis des Orgues recevait le 9 décembre dernier les chorales Conflantis d'Ecouflant et Pizzicato de Saint-Mathurin. Ces deux chorales ont proposé un répertoire varié qui a ravi le public réuni pour cet après-midi.



École Maîtrisienne régionale des Pays de la Loire

En plus de ce spectacle, l'association a proposé au cours de cette année quatre concerts : le trio Happy Voices en janvier, la chorale Canta Koumé en mars, le jeune Chœur d'Anjou en juin et l'orchestre Scèneфона en septembre.

Ces manifestations ont réuni un public de près de 500 fidèles spectateurs. Le challenge de l'an prochain est d'améliorer encore la fréquentation des concerts en proposant d'autres découvertes musicales et vocales.

Saison 2013

L'année débutera par un concert de gospel avec l'ensemble Young Gospel Harmony Singers le dimanche 3 février à 16h.

Le point d'orgue de la saison sera marqué par les dix ans de l'association qui seront fêtés le 29 septembre. Notez donc d'ores et déjà ces deux dates dans vos agendas.

Parallèlement à ces manifestations, l'association poursuit son partenariat avec l'école de musique de la Vallée et les écoles de La Ménétré en organisant une journée de découverte de l'orgue de l'église et d'instruments à cordes. La date reste à définir.

En attendant, l'association vous invite à son assemblée générale le jeudi 10 janvier à 20h30 et vous souhaite de bonnes fêtes de fin d'année. N'oubliez pas « de la musique avant toute chose. » (Paul Verlaine)

L'Association des actifs ménétréens (ADAM) offre le samedi 22 décembre un spectacle pour les fêtes de Noël aux enfants des écoles de la Ménétré, de 15h à 17h à la salle Pessard. Les associations des parents d'élèves offriront le goûter à l'entracte. Le spectacle sera donné par la compagnie Atout Az'art.

Le Moulin de la Vierge, un patrimoine unique en Anjou

Lors de la réunion publique du 19 novembre qui s'est tenue à l'Espace Culturel, les responsables de l'association d'éducation populaire ont présenté le projet de restauration du Moulin de la Vierge.

Ce patrimoine local mérite incontestablement d'être conservé parce qu'il témoigne des moments marquants de la vie durant les siècles précédents, et que ce site, moulin transformé en chapelle, est unique en Anjou.

Dans un premier temps, il s'avère urgent de consolider et de préserver ce bâtiment. La première tranche des travaux qui devrait démarrer prochainement consistera à renforcer le lanterneau, à nettoyer la statue et à restaurer la façade donnant sur la rue. L'ensemble des travaux s'étalera sur plusieurs tranches mais ne pourra être mené à leur terme qu'avec le soutien et le concours de la population.

Une convention a été signée avec la Fondation du Patrimoine dont la vocation est d'aider concrètement les propriétaires publics et privés à restaurer le patrimoine historique et architectural. Elle est habilitée à recevoir des dons de particuliers et des sociétés. Les personnes intéressées peuvent adresser leurs dons à la Fondation du Patrimoine, délégation de Maine-et-Loire, 6 bis rue des arènes BP 92331, 49023 Angers Cedex 2. Les chèques sont à libeller à l'ordre de la Fondation du Patrimoine – Moulin de la Vierge.

Une année riche en activités pour le comité des fêtes

La prochaine assemblée générale du comité des fêtes aura lieu le vendredi 25 janvier 2013 à 20h30, salle annexe. Dans la continuité des années précédentes, 2012 a été riche en activités et manifestations.

■ Le loto de printemps, le 17 mars

Dans une ambiance familiale, un public de connaisseurs et d'habités a participé à ce loto. Une nouveauté a été apportée dans les lots avec l'introduction de bons d'achats. Le gros lot, un bon



d'achat de 400 €, a été gagné par un Ménétréen.

■ Le repas des aînés, le 25 mars

À peine six mois passés depuis le dernier repas que les aînés de 70 ans et plus étaient de nouveau conviés pour le traditionnel repas offert par la municipalité. Ce repas est organisé et préparé par le comité des fêtes avec la participation de quelques jeunes pour le service. Il est l'occasion pour les anciens de la commune de se retrouver et de passer un moment convivial. La municipalité et le comité des fêtes remercient les jeunes et les conjointes qui ont consacré leur dimanche au service des anciens.



Christian Ouvrard à l'accordéon et son compère ont repris les plus grands succès de la chanson française. Les convives ont fredonné les tubes de leur époque et la danse ne fut pas oubliée. Aussi, quelques-uns n'ont pas hésité à montrer leur talent de chanteur ou de conteur.

Cette journée fut l'occasion de remercier quatre membres du comité pour leur bénévolat. Roger Delsol et Didier Boigné ont reçu des mains de Claude Mainguy, maire, la médaille de la commune. Jackie Passet, président du comité, a décerné la médaille UDCF à Alain Geslot pour ses dix ans de bénévolat et offert un cadeau à Pierre Boulissière pour ses 21 ans de services au sein de l'association.

■ La Fête de la Saint-Jean, les 23 et 24 juin

Trois nouvelles animations étaient prévues : un clown pour les enfants le samedi soir, une démonstration de Stunt (moto acrobatique) et 4x4 le dimanche. Si la 1^{re} a eu lieu, les deux autres ont été refusées par la préfecture.

Le samedi soir, par un temps agréable, près d'une centaine d'enfants ont ri avec le clown Gaëtan Laplume. Hélas, à l'issue de ce spectacle, peu de parents sont restés pour déguster des grillades et profiter du bal en plein air animé par l'orchestre Night Brothers. Le match télévisé France-Espagne en coupe du monde de football y était sans doute pour quelque chose.

Le dimanche, la Journée de la Roue a animé la commune. Cette édition coïncidait également avec la Fête du Vélo

sur la levée, ce qui a permis d'avoir une fréquentation plus importante qu'auparavant. En effet, en plus des passionnés et des nostalgiques de voitures anciennes, nombre de cyclistes se sont arrêtés pour découvrir ce rassemblement. Nul doute que les démonstrations de Stunt et de 4x4 auraient donné plus d'attrait à la manifestation et attiré un public supplémentaire.

Les 80 voitures de collection présentes et quelques deux-roues (motos et solex) ont effectué en matinée le circuit de la « boucle des clochers » dans le Beaufortais. L'exposition d'après-midi a permis de voir et de découvrir de près ces belles anciennes, restaurées avec beaucoup d'attention par leur propriétaire. Lors du concours d'élégance, les voitures ont défilé avec leur conducteur habillé en tenue d'époque des années 30 aux années 60. L'animation musicale de la fête était assurée par la fanfare de Mozé/Soulaines.

■ Le Festival de folklore, 21 et 22 juillet

Bien qu'organisé par le comité des Coiffes, le comité des fêtes a pris une part active au déroulement de cette manifestation.

■ La soirée spectacle, le 20 octobre

La formule spectacle sans repas a été reconduite afin de proposer une soirée à un prix raisonnable. Hélas, à peine cent personnes ont participé à la soirée. Trois artistes professionnels ont assuré le spectacle. L'humour tout en finesse et sans vulgarité de Bruno Blondel a été fort apprécié dans la salle. Francky le ventriloque et son diabolon de canard Barnabé n'ont pas été en reste : un bon moment de rire et de détente pour tout le monde. Nathalie Rousset a ravi le public par son



Francky et Barnabé

interprétation de chansons françaises et d'ailleurs. À la sono et pour clore la soirée, elle a assuré la partie danse. L'année prochaine, le comité proposera probablement l'ancienne formule, une soirée spectacle avec un repas.

■ Le loto de Noël, dimanche 16 décembre

Pour ce 29^e loto de Noël, malgré la concurrence et afin d'attirer de nouveaux joueurs, le comité a mis des bons d'achats en lots. Sur les dix gros lots, cinq étaient des bons d'achats dont le super lot de 500 €. Au total, environ 2 500 € en bons d'achats et autres lots ont été mis en jeu. Cette nouvelle répartition des lots a semblé obtenir la faveur des participants.

■ Les colis de Noël des anciens

Il est offert par la municipalité aux personnes âgées de 70 ans et plus qui n'ont pu participer au repas de mars. Les membres du comité sont chargés de sa distribution à partir du dimanche 16 décembre.

Tradition et fête des Coiffes

Pour la 59^e édition, le festival folklorique s'est déroulé les 21 et 22 juillet au Port Saint-Maur.

La soirée du samedi était animée par l'orchestre Cédric Gilbert, avec une présentation des groupes étrangers présents, suivi du feu d'artifice offert par la commune. Le dimanche matin, les groupes ont animé, avec leur chant et leur musique, la messe célébrée en l'église Saint-Jean-Baptiste, officiee par l'Abbé Hoddé, aidé du diacre François Drouin.

L'animation sur la place rassemble toujours une foule à la fin de l'office. Après quelques prestations, les groupes se dirigent vers la salle Pessard pour déjeuner. Les responsables sont accueillis par le maire, Claude Mainguy et le président du comité, Jackie Passet. Les jeunes de la Ménitré ont servi l'apéritif et le repas copieux. Les groupes invités ont créé une ambiance de fête. Les 500 convives ont apprécié cette animation avant de poursuivre l'après-midi en bord de Loire.

À partir de 15h, le spectacle a débuté sur le podium. L'Avant-deux était l'invité de l'Anjou, puis les Joyeux Vendéens du Boupère représentaient le groupe de province française. Les groupes de Géorgie, de Chine et de Bolivie ont exécuté leurs danses et leurs musiques de leur pays, avec leurs traditions diverses selon leur origine. La soirée du dimanche a été animée par l'orchestre d'Aurélié Garnier.

Date à retenir pour 2013

La soirée des bénévoles aura lieu le 2 février. Le comité remercie chaque participant, bénévoles, logeurs, tous ceux qui contribuent à la réussite de cette fête populaire.

La 60^e manifestation se déroulera les 27 et 28 juillet.

LES RENDEZ-VOUS DU COMITÉ DES FÊTES

- Loto de printemps : samedi 16 mars
- Repas des anciens : dimanche 7 avril
- Fête de la Saint-Jean: 22 et 23 juin
- Soirée cabaret : samedi 19 octobre
- Loto de Noël : dimanche 15 décembre
- Colis des anciens : 16 au 21 décembre.

Lirenloire à la médiathèque

2012 a été pour la médiathèque une année riche d'animations diverses en direction de tous les publics intéressés par le livre et la lecture, grâce à une équipe de bénévoles disponibles et motivés.

Les 4 000 € versés par la commune comme les années précédentes ont permis de faire l'acquisition de plus de 300 ouvrages auxquels sont venus s'ajouter de nombreux dons et le dépôt de 500 titres de la Bibliothèque départementale de prêt (aujourd'hui Bibliopôle) : de quoi satisfaire un maximum de lecteurs.

Le projet « Comédien comme tu dis », mené en partenariat avec la bibliothèque Mathu'Lu de Saint-Mathurin et sept classes de nos deux communes, s'est terminé par le spectacle tant attendu « Ah ! Anabelle » au bout d'une année de lectures diverses et d'ateliers variés. Un bilan très satisfaisant de l'avis des enseignants et des

170 enfants qui en ont bénéficié. Un seul regret : peu de familles ont fait le déplacement vers la salle Séquoïa de Corné pour assister à la représentation qui méritait une salle comble.

Des animations plus ponctuelles ont été organisées.

■ En janvier :
- une soirée lecture musicale avec l'école de musique Vallée Loire-Authion sur le thème du polar. Une centaine d'auditeurs à l'espace culturel.

■ En février :
- une soirée chansons et guitare pour adultes : une trentaine de participants pour un spectacle de qualité.
- une autre soirée lecture au cours de laquelle Lirenloire accueille les lecteurs de la bibliothèque de Saint-Mathurin pour une prestation très réussie sur le thème « les saisons de la vie ».

■ En mars :
- le groupe des lecteurs de Lirenloire répond à l'invitation de Mathu'Lu pour une soirée consacrée aux livres policiers.

■ En avril :
- un spectacle de marionnettes par la compagnie des « Têtes en l'air ». Une bonne centaine d'enfants accompagnés de leurs parents.

■ En mai et juin :

- dans le cadre du projet « Comédien comme tu dis », les ateliers se succèdent à l'espace culturel et les élèves participent activement à des rencontres avec une animatrice théâtre, des plasticiennes des Beaux-Arts, une chorégraphe et les comédiens de la pièce.

- le théâtre « Mascartade » d'Andard-Brain anime une soirée lecture théâtralisée « les quatre saisons ». De la bonne humeur, du rire et des spectateurs ravis grâce au talent des lecteurs.

- le voyage lecture organisé par Lirenloire et Anne-Marie Perrotin pour quatre classes maternelles de La Ménittré se termine par un spectacle sur le thème de l'eau qui rassemble la centaine d'élèves concernés.

- les lecteurs de Lirenloire et les musiciens chanteurs de La Ménittré se retrouvent au Port Saint-Maur pour une soirée conviviale. Près de 80 personnes y assistent.

En juillet et août : la médiathèque est ouverte seulement le samedi matin.

■ En octobre :

- des photos et des textes écrits par les habitants de la communauté de communes sur le thème « la Loire et moi » sont exposés à la médiathèque.

- une nouvelle soirée lecture regroupant les lecteurs de Lirenloire et de Mathu'Lu « le jardin et la nature ». Une vingtaine d'auditeurs attentifs.

- un après-midi « chansons françaises de 1930 à 1970 » avec l'association Charyvari. Léo et Marco enchantent 80 spectateurs à l'espace culturel.



Charyvari

■ En novembre à la médiathèque :

- une première : le café-lectures pour échanger coups de cœur et idées autour d'un café.

- une séance de dédicaces proposée par Lirenloire pour accueillir Jean-François Caraës qui présente son premier roman « La Croisade des Abbesses ».

■ En décembre

- une veillée lecture consacrée aux « histoires d'en rire » à la médiathèque. Un bon moment à partager à l'écoute de textes fantaisistes ou comiques.

Toutes ces informations seront reprises en images lors de l'assemblée générale le vendredi 1^{er} mars 2013 et à laquelle tous les Ménittréens sont cordialement invités. Enfin, vous pouvez consulter le blog de Lirenloire qui présente les animations passées et celles du moment : lirenloire.canalblog.com

Spectacle « Ah ! Anabelle »



Tour d'horizon des équipes du club de tennis

Le tournoi open a clôturé la saison 2012 du club de tennis ménitréen de fort belle manière, puisque Martin Boyer, joueur numéro 1 du club (classé 15), l'a remporté face à Corentin Colin (classé 15/1, TC Avrillé). Ce qui ne fut pas facile, le tableau étant bien fourni avec 105 participants hommes et femmes. Chez les femmes, la Ménitréenne Hélène Oriard s'est hissée en demi-finale du tournoi où Sabrina Bourdin (TC Les Rosiers) s'est imposée contre Marie Ragneau (TC Baugé).

La saison recommence avec un peu plus d'inscrits que l'année dernière et toujours autant de motivation concernant les participants au championnat d'hiver.

Chez les hommes, l'équipe 1 a pour objectif de se maintenir une nouvelle fois en régionale 3. Quant à l'équipe 2, elle tentera de se mêler à la lutte pour la montée en pré-régionale. La nouvelle équipe 3 emmenée par Nahuel Algeo (ancien 15/4) et composée de trois autres jeunes plein d'avenir, vise un parcours sans faute en division 3. L'équipe 4 garde toujours le même objectif : jouer dans le fair-play et la bonne humeur propres à ses deux capitaines emblématiques, Yohann Renaudier et Jérémie Galpin. L'équipe féminine, dont le capitanat est assuré par Emilie Beau, espère comme la saison précédente un maintien en 1^{re} division.

En sénior +, la tâche sera dure pour l'équipe 1 malgré tout le courage de son capitaine David Gaillard et la motivation inébranlable de ses acolytes Sébastien Vilchien, Guillaume Guenier et Laurent Micault, puisqu'ils évoluent pour la première fois en régionale 1. L'équipe 2 de Michel Payraudeau, accompagnée du fin tacticien Patrice Beau, vise officiellement un nouveau maintien en 1^{re} division. Enfin, l'équipe 3 de Marcelo Algeo ne vise rien d'autre que le plaisir de jouer. Les deux équipes jeunes tenteront de réaliser le même bon parcours que l'année passée.

La porte du club house est ouverte pour venir soutenir les équipes ou découvrir la bonne ambiance lors des rencontres de championnat.



Les finalistes du 11^e tournoi open

Basket : convivialité et entraide

La saison a débuté par la soirée paëlla du club le 29 septembre. Les membres de la commission festive se sont démenés sous l'impulsion de leur responsable, Laëtitia Rabel. Merci aux nombreux parents et licenciés qui ont travaillé toute la soirée.

Cette année, l'effectif est en progression. Le club compte 94 licenciés joueurs, 4 licenciés non joueurs et 11 responsables d'équipe bénévoles. La 1^{re} phase de championnat se termine avec des résultats mitigés, mais cela reste très encourageant. Trois équipes se positionnent dans les premières places et peuvent espérer accéder au niveau supérieur. Les mini-poussins, les minimes filles et les juniors filles joueront peut être en départementale B au mois de janvier.



Les mini-poussins

À noter cette année la création d'une équipe senior féminine qui est engagée en DF4 pour commencer. Les matchs se suivent avec des résultats irréguliers mais avec une ambiance d'après-match très conviviale. Les loisirs féminins et masculins s'entraînent dur pour retrouver leurs sensations d'il y a 20 ans. Pour eux, peu importe le résultat, ils sont toujours là pour du basket plaisir. Les garçons organisent même leur propre tournoi loisirs le 26 avril 2013 à partir de 19h.

Les jeunes licenciés et le bénévolat

Valentin et Chloé continuent leur formation pour devenir arbitre officiel. Élodie et Chloé s'occupent des babys le vendredi de 17h15 à 18h. Julie entraîne les mini-poussines le mardi de 17h30 à 19h. Aurélie entraîne les poussins/poussines le mardi de 18h30 à 20h. Maxence, Julie et Océane ont participé à une formation pour être arbitre club. Les minimes, les cadets et les juniors sont mis à contribution pour arbitrer les autres équipes.

Différentes animations prévues pour les jeunes

Un parrainage est mis en place avec le club de l'ABC. Plusieurs joueurs se déplaceront un mercredi après-midi pour une animation. La galette du club sera le premier rassemblement de l'année 2013. Un tournoi sera organisé pour les jeunes du club.

Plus d'infos sur asmbasketlamenitre.club.sportregions.fr



Blanche, blonde, ambrée et rousse, elle est brassée depuis huit ans sur la commune. La Piautre, bien connue des amateurs de bières du département, est produite à La Fabrique des Bières d'Anjou. Née d'une passion, cette brasserie artisanale, la première installée en Maine-et-Loire, s'est développée au fil des années.

En 2004, Vincent Lelièvre et Yann Leroux s'associent pour créer La Fabrique des Bières d'Anjou. Ces deux copains brasseurs amateurs se lancent alors dans l'aventure de l'activité artisanale après avoir brassé par passion pendant quelques années dans une grange. Ils s'imaginent un temps aménager un bateau sur La Loire mais y renoncent. « *Notre projet était difficile à mettre en place, explique Vincent Lelièvre. Nous avons alors cherché un local sur les bords de Loire et nous en avons trouvé un à La Ménitré.* » Un local abandonné derrière la gare qui sert désormais à la fabrication de leur breuvage angevin, La Piautre.

La Piautre, bière bio issue de la Loire

Faute d'être brassée sur une gabare, La Piautre est tout de même associée à la Loire. En effet, son nom désigne le gouvernail de la gabare, bateau de la marine de Loire. C'est également dans le fleuve royal qu'elle y puise son caractère, la bière étant en grande partie composée d'eau. À cet élément s'ajoutent trois ingrédients : du malt d'orge et de blé, du houblon et de la levure. La couleur de la bière dépend de la variété du malt utilisé et son goût diffère selon l'ajout d'épices, de miel...

La Piautre est un produit bio brassé à partir de malt et de houblon issus de l'agriculture biologique. Pour produire 1 000 litres de bière, 200 kg de malt et 1 kg de houblon sont nécessaires. Ces matières premières sont actuellement importées mais le projet à court terme de La Fabrique est de créer une malterie entre le bâtiment de la gare et la brasserie. « *L'idée est de transformer sur place l'orge acheté chez un producteur local et faire ainsi notre propre malt.* »



De la teinte du malt dépendent l'arôme et la couleur de la bière

LA PIAUTRE, UNE GAMME DE BIÈRES À DÉGUSTER

Huit bières sont produites en même temps à La Fabrique des Bières d'Anjou : sept bières en permanence et une bière de saison.

■ Les sept bières permanentes :

- quatre bières historiques, brassées depuis le début : la blanche, la blonde, la rousse et l'ambrée
- trois bières spéciales : la noire, la triple et l'IPA (façon India Pale Ale) qui est très houblonnée

■ Une bière de saison : la bière de printemps, la bière blanche à la framboise de l'été, la bière ambrée à la châtaigne de l'automne, la bière de Noël.

Un seul brassin de 2 000 litres est fabriqué pour les bières de saison : édition limitée !



Une bière du coin, dégustée dans le coin

La Piautre est une bière de dégustation. « *Notre marché n'est pas le même que celui d'une brasserie industrielle. Nos clients achètent nos bières pour leur goût* », précise Vincent. La Fabrique des Bières d'Anjou produit 1 000 hectolitres par an. Un quart de la production est vendu sur place à des particuliers et un quart est acheté par des associations pour leurs manifestations. Le reste est livré dans des bars, des magasins, des grandes surfaces notamment Super U et dans des magasins bio. 90 % des livraisons s'effectuent dans un rayon de 30 km, sur l'axe Angers-Saumur. Cette commercialisation locale est voulue. « *Dès le départ, nous souhaitons une distribution de notre produit sur place et puis, cela correspond à notre capacité de production.* » La Piautre s'exporte quand même au-delà du département, avec quelques points de vente à Toulouse, en Alsace et en Normandie.



Les bouteilles représentent la moitié de la production de la brasserie, la pression l'autre moitié.

Une première en Anjou

Aucune brasserie n'existait dans le Maine-et-Loire avant l'ouverture de La Fabrique des Bières d'Anjou. Depuis, deux entreprises ont vu le jour, l'une à Beaupréau et l'autre à Doué-la-Fontaine. La brasserie ménitréenne s'est développée petit à petit et a créé récemment des emplois. Le 2^e apprenti, Michel Le Flohic, a été embauché cette année pour la partie technique et le brassage. Amélie Lesimple a rejoint l'équipe début 2012 pour gérer l'accueil, la vente et la relation client. Yann Leroux ne travaille plus sur le site mais il reste associé à Vincent Lelièvre, responsable et créateur des bières.



MARCHÉ-RENCONTRE



La Fabrique des Bières d'Anjou organise chaque année son marché artisanal en novembre. Une belle occasion pour visiter la fabrique et découvrir les différentes étapes de fabrication de la bière, du brassage au stockage, en passant par la fermentation.

LA BIÈRE SURTAXÉE EN 2013

La bière est taxée selon le degré d'alcool par hectolitre. Aujourd'hui, c'est 1,38 € le degré. Pour cent litres de bière à 5°, La Fabrique verse 6,90 € aux douanes. Si les brasseries artisanales bénéficiaient d'un taux réduit, dès 2013, celui-ci devrait augmenter de 160 %.

LA BIÈRE, DU PAIN LIQUIDE

La bière est composée des mêmes ingrédients que le pain. La brasserie est une activité plus proche de la boulangerie que de la viticulture car le brassage est quotidien.



L'équipe de La Fabrique des Bières d'Anjou. De gauche à droite : Vincent Lelièvre, Michel Le Flohic et Amélie Lesimple

La Fabrique des Bières d'Anjou - 02 41 57 62 78
contact@lapiautre.fr - www.lapiautre.fr

L'année 2012 au club nautique

Ce sont plus de 80 sorties qui ont eu lieu en équipes de trois ou quatre personnes ou en groupes plus importants. Pour la sécurité, il est difficile de monter des « expéditions » de grande envergure. De plus, la météo, les niveaux d'eau, les marées obligent à être réactifs.

■ **Les sorties sur semaine** - Le lundi et le jeudi, de deux à cinq bateaux naviguent sur le plan d'eau du Port Saint-Maur. Durant les mois d'hiver, profitant du niveau élevé du fleuve, quelques sorties motorisées ont permis de naviguer parmi les îles en particulier vers Cunault. Profitant de belles journées, quelques navigations amènent certains membres du club vers Gennes avec à midi un pique-nique sur la plage des Sablons.

■ **31 mars** - Avant l'assemblée générale du club, petite sortie sur le plan d'eau du Port Saint-Maur. Sept dériveurs sur l'eau. Par un vent de nord, belle remontée vers les Sablons avec une hauteur de l'eau de - 0,11 m. La Loire est toujours trop basse pour la saison, mais cela va changer avec un printemps et un été humides.

■ **1^{er} mai** - Descente annuelle du club, Saumur – La Ménitrie. Cinq dériveurs sur l'eau, quatre bateaux à moteur. La Loire est en crue à 2,15 m à Saumur. Les canoës sont invités à rester au chaud. La force du courant annule le vent de sud. Beau temps enfin après un mois de pluie.



■ **Croisière sur la Vilaine du 23 au 25 juillet au départ de Foleux, en direction de Redon.** Puis en empruntant l'Oust canalisé qui forme le canal de Nantes à Brest en direction de l'île aux pies. Embranchement de l'Aff, petite rivière étroite pour rejoindre La Gacilly, superbe village connu pour ses jardins et les produits cosmétiques d'Yves Rocher. Le lendemain, retour vers Redon et La Roche Bernard. Superbe périple, peu de monde sur l'eau, beau et chaud, mais pas de vent.

■ **Croisière Loire du 20 au 22 août**

20 août : mise à l'eau des deux Edel (croiseur côtier

dériveur) à Angers, quai de Reculée. Équipier Hugo, sur l'autre bateau Hugues et José. Passage de l'écluse de la Baumette, confluence avec la Loire, arrivée à Chalonnes à 12h. Même dans le chenal, il y a peu d'eau. L'après midi, arrivée à Montjean à 15 h, passage du seuil du Fresne à 16h sans difficulté, Saint-Florent-le-Vieil à 16h30, baignade. Arrivée à Ancenis à 18h. Halte en aval de la ville, rive gauche. Baignade et installation pour la nuit. La marée se fait sentir.



Bivouac sur une plage en aval d'Ancenis

21 août : Départ d'Ancenis vers 10h. À 11h, halte à Champtoceaux et à Oudon. À 12h, pose en face les Folies Siffay, baignade et pique-nique. Poursuite de la descente vers Nantes avec un fort vent d'ouest de face. Arrivée à Nantes vers 16h30, amarrage au ponton du Bélem pour la nuit. En soirée, visite de l'île de Nantes.

22 août : Descente à Saint-Nazaire. Départ avec la marée à 9h40, le bouchon vaseux existe. Halte à Cordemais à 12h15, arrivée à Saint-Nazaire à 15h15 avec la marée basse, plus de vent ! Tentative de tirer quelques bords sous le pont de Mindin puis vers 16h30, remontée à Nantes avec la marée. Arrivée quai de la Fosse à 18h30 et passage de la nuit au quai du Bélem. 120 km aller-retour. Beau, quelques nuages.



Sous le pont de Saint-Nazaire, pas de vent !

23 août : à 9h, départ en direction de l'écluse Saint-Félix. Là, une personne du groupe prend le train pour La Ménitrie afin de redescendre la voiture et la remorque. À 17h, les copains sont arrivés à Sucé-sur-Erdre. Chargement des bateaux.

■ Descente de la Leyre du 17 au 24 août

Un membre du club a descendu la Leyre en kayak avec quatre canoës du club Voiles et Canotage d'Anjou. Rivière très sauvage qui serpente dans la forêt landaise, navigable sur 90 km environ et qui se jette dans le bassin d'Arcachon. On ne peut y accéder en voiture qu'à certains ponts. Parcours effectué en six étapes, découverte d'un cours d'eau pas très large mais avec un bon courant, et très encombré d'arbres à fleur d'eau ou à demi-immergés et pas toujours aisés à voir, bien que l'eau soit claire et la rivière peu profonde. Navigation assez technique. Végétation luxuriante sur les rives et température agréable. Dépaysement complet assuré !

■ **6 septembre** : Pour finir l'été, descente de La Ménitré aux Ponts-de-Cé avec six canoës, belle journée sous le soleil, pique-nique sur une île en face La Bohalle. L'après-midi, un bon vent de face calme les ardeurs des rameurs. Deux embarcations reviennent au moteur à La Ménitré.



■ **30 septembre** : Participation à la régata du club nautique du Thoureil, quatre bateaux du club sur l'eau, beau temps de fin d'été, malheureusement pas de vent !

■ **Diverses sorties en mer** ont également eu lieu en particulier pour les propriétaires de croiseurs basés en Vilaine ou dans son estuaire.

■ **Le 9^e marché aux bateaux** organisé dans le cadre de Mystère de Loire le 19 mai, ce marché a été un succès malgré la difficulté de faire venir des vendeurs. Beau temps par rapport aux années passées, nombreux visiteurs, quelques ventes et des contacts. Des bateaux ont été vendus, d'autres achetés par nos membres, des conseils ont été apportés à des personnes désirant s'équiper. Participation à la mise en place du feu d'artifice tiré à l'occasion de la fête des Coiffes, installation des futreaux pour le décor...

Projet 2013

L'assemblée générale aura lieu le 23 mars et élaborera le programme des activités du club.

Contact : Jean-Marie Radotin au 02 41 45 61 95

ASM Foot : l'avenir du club en question

Depuis quelques mois, le club s'interroge sur l'opportunité d'un rapprochement avec le club de Saint-Mathurin. Plus que la baisse constante de ses effectifs (l'ASM a déjà connu des années semblables), c'est la perspective de réunir sous les mêmes couleurs les jeunes qui ont joué ensemble pendant plusieurs années.

Si les discussions entamées n'en sont aujourd'hui qu'aux préliminaires, une volonté commune s'est détachée afin que cette fusion donne naissance à un véritable projet sportif. Le vœu des deux clubs est de permettre aux joueurs d'évoluer au sein d'une structure unique et pérenne.



L'équipe U11

Il convient de travailler ensemble à l'élaboration d'un projet sportif partagé avant le 31 mars, date butoir fixé par le District pour déposer un dossier. Les futurs « fusionnés » devront apprendre à partager et aussi à faire quelques concessions, comme dans toute vie commune.

Les rendez-vous

D'ici là, le club de foot vous donne rendez-vous le vendredi 29 décembre pour son amical tournoi de sixte à 19h, à l'Espace Pessard. Vous pourrez repartir à cette occasion avec la dinde du réveillon !

Et pour les amateurs de belote, le traditionnel concours de belote aura lieu le vendredi 8 février à 20h à l'Espace Culturel.

Pour tout renseignement, contactez Philippe Nicolas, président du club, au 02 41 45 62 87.

Site internet du club : asmenitre.football.free.fr

10^e anniversaire d'ALES

Le 12 novembre 2002, l'Association loisirs et sports (ALES) voyait le jour. Elle prenait le relais de l'association « danse et loisirs ». Le président fondateur, Stéphane Jobard, toujours au club et responsable de la section badminton, a passé le relais successivement à Loïc Chotard, Ghislaine Lonqueu, puis récemment Tony Guéry.

L'association propose depuis ses débuts, du badminton, de la gym douce et de la gym tonique. D'autres activités se sont greffées : tennis de table, art floral, cirque pour enfants, tai-chi-chuan. Ces dernières activités ont laissé place à d'autres ou se sont organisées différemment.



L'équipe dirigeante (de gauche à droite) : Loïc Chotard, Isabelle Nicolas, Corinne Gérigné, Valérie Vinet, Nadine Vérité, Tony Guéry, Bérengère Boucher, Stéphane Jobard, Marie-Annick Petite

Cela témoigne du dynamisme de l'association qui souhaite répondre aux attentes de la population.

Le 10^e anniversaire de l'association aura lieu à la salle Pessard le samedi 23 mars 2013, pour une journée sportive et festive.

2012/2013 : de 16 à 88 ans !

L'association compte cette année 80 adhérents. Toutes les activités sont mixtes. Deux professeurs animent les cours de gym tonique et gym douce. Le matériel a été renouvelé avec l'achat de tapis de sol, des steps, des bracelets-althères, des bâtons et des ballons. Les cours se déroulent dans une ambiance à la fois dynamique et décontractée. Les messieurs sont d'ailleurs invités à venir pratiquer la gymnastique !

Cette année, l'engouement pour le badminton a amené l'association à solliciter un 2^e créneau auprès de la commune. C'est chose faite ! Dorénavant, chaque mardi, les joueurs de badminton peuvent aussi se retrouver à la salle Pessard de 21h15 à 23h30. Un tournoi de badminton sera organisé le dimanche 26 mai avec d'autres joueurs de clubs de loisirs des environs mais aussi avec la présence d'un club de la région parisienne.

Les personnes désireuses de pratiquer ces activités sont invitées à venir les découvrir. Les inscriptions, faites sur place, sont possibles tout au long de l'année.

Contact : Tony Guéry, Président au 02 44 01 12 36 / 06 19 20 82 98 ou à ales.asso@laposte.net

Les sapeurs-pompiers volontaires vous informent



« Vespa velutina » plus connu sous le nom frelon asiatique. Le frelon asiatique a fait sa première victime dans le Maine-et-Loire à Coron, là où il a été découvert pour la 1^{re} fois dans le département en 2009. Il n'est pas plus dangereux que le frelon européen envers l'homme, dès lors que l'on respecte une distance de sécurité (5 m). La différence est que pour l'euro-péen, deux à trois sentinelles vont attaquer alors que pour l'asiatique, c'est toute une colonie. Ce qui s'est probablement produit.

Ne pas approcher les très gros nids, ils peuvent contenir jusqu'à 2 000 spécimens (pour certain 2 500) contre 300 à 500 individus pour l'euro-péen. En 2012, c'est déjà 248 nids signalés dans le département.

Rappel : la source à l'origine de cet hyménoptère est due à l'importation de poteries asiatiques. Il a su facilement s'acclimater à nos régions. La population sera partiellement détruite par le froid de l'hiver. Les basses températures les ralentissent mais ils restent actifs parfois jusqu'au mois de décembre.

Prudence : il est impératif de laisser les nids en place. Attention : les insectes réchauffés (si le nid est dans un garage par exemple) redeviennent très actifs.

Les fondatrices, femelles reproduisant les nids au début du printemps, vont effectuer leur repos hivernal dans la terre, les souches, ou les enveloppes de nids non détruites. Les nids sont très facilement reconnaissables, de forme arrondie, très souvent accrochés à une branche. En début de saison, ils ne sont pas plus gros qu'une balle de tennis pour atteindre en fin de saison jusqu'à plus d'un mètre de diamètre.

Si vous en détectez un, surtout n'agissez pas et laissez faire les professionnels. Les pompiers n'interviennent qu'en cas de danger réel et imminent. Le ministère vient de le classer espèce exotique envahissante, avec la promesse de le passer bientôt en espèce nuisible.

Toute l'équipe des sapeurs-pompiers volontaires de La Ménitrie vous souhaitent de bonnes fêtes de fin d'année.



Les Brèves de la CCVLA

PROGRAMME D'INVESTISSEMENT EN ASSAINISSEMENT

Dans le cadre de sa compétence assainissement, la CCVLA entreprend un programme de rénovation des réseaux d'assainissement collectif. À la suite d'un diagnostic réalisé par le passage de caméra dans les réseaux, un programme de rénovation a été construit selon sept niveaux de priorité : urgent car risque d'effondrement ou infiltration importante à problème divers sans impact fort.

D'un montant de 2 741 100 €, dont 635 100 € pour La Ménitric, les travaux seront réalisés sur 5 ans.

ÉTUDE TOURISME : POINT D'AVANCEMENT

Un point d'étape de l'étude et des réflexions en cours visant à définir les axes d'une stratégie communautaire du développement touristique a été présenté aux élus.

Une 1^{re} phase s'achève avec un double objectif : partager un diagnostic du territoire et coproduire avec les partenaires, des propositions favorisant le rayonnement et le développement touristique du territoire.

Une 2^e phase s'amorce, celle des débats et des arbitrages politiques. Force est de constater que ce rapport montre qu'un fort potentiel touristique existe sur le territoire qui s'appuie fortement sur La Loire.

L'étude et les réflexions menées mettent en évidence que la stratégie de développement touristique de la CCVLA peut s'appuyer sur :

- l'affichage d'une destination « Loire Nature » entre Angers et Saumur ;

- l'adoption d'une politique touristique ambitieuse, basée sur :

- le développement de l'offre touristique autour de produits phare existants et force du territoire (le végétal, le pôle Loire, l'offre d'itinérance)

- le renforcement de l'accueil des touristes (aménagement du front de Loire, développement de services pour les touristes...)

- le développement d'une approche marketing offensive, « l'esprit client ».

L'ensemble des solutions s'appuiera sur une imbrication et complémentarité des activités Maison de Loire, Office de Tourisme et les bateaux Loire de lumière, ce qui induit une mise en synergie renforcée.

Le comité tourisme doit se saisir de ces différentes pistes de réflexion afin de faire des propositions concrètes qui seront débattues en conseil communautaire.

PRÉPARATION DE LA 1^{RE} ANNÉE D'ACCUEIL DE LOISIRS SANS HÉBERGEMENT INTERCOMMUNAL

À partir du 1^{er} avril 2013, l'Accueil de loisirs sans hébergement (ALSH) sera organisé et géré au niveau intercommunal. Le transfert de la compétence ALSH à la communauté de communes doit permettre d'améliorer le service offert aux familles de manière identique et lisible pour toutes, l'objectif étant que les enfants soient accueillis dans les mêmes conditions sur l'ensemble du territoire. 2013 sera considéré comme une année de transition puisque les sites existants seront maintenus et gérés par les mêmes structures associatives ou municipales. Toutefois, le coût du service sera supporté par la CCVLA. La volonté des élus est d'harmoniser dès l'année prochaine les tarifs et les coûts, les périodes et horaires d'ouverture tout en tenant compte de la complémentarité actuelle entre les sites, de favoriser une programmation commune des activités, d'harmoniser les transports... Une plaquette d'information sur l'accueil de loisirs intercommunal et les modalités d'inscription sera diffusée prochainement.

Les élus souhaitent réfléchir à la mise en œuvre d'une politique éducative courant 2013, avec pour objectif de rassembler autour de valeurs éducatives partagées les acteurs intervenant auprès du public petite enfance et enfance jeunesse.

CDST Vallée Loire-Authion

Découverte du territoire

Une balade pédestre de découverte et d'échange sur les richesses du territoire a eu lieu le 21 octobre à Brain-sur-l'Authion. Les participants connaissent de nouvelles informations sur leur territoire : l'existence d'un sentier d'interprétation dans le marais, l'histoire de la Vallée de la Loire, l'activité d'un artisan plâtrier... Le groupe souhaite continuer cette action sur d'autres communes.

Transport - mobilité

Connaissez-vous le transport solidaire, le covoiturage ? Un groupe réfléchit à la mise en place d'un service de transport solidaire et autres initiatives favorisant la mobilité des habitants.

Lieux de convivialité

Des acteurs du territoire, motivés pour développer la convivialité, le partage, la rencontre, ont découvert des expériences innovantes telles qu'une épicerie coopérative ou un bar associatif. Leur projet est de créer un ou des lieux de convivialité en s'appuyant l'existant.

Ces groupes sont constitués d'habitants, d'élus ou de bénévoles d'associations. Ils sont ouverts à toute personne.

Contact : Antenne MSA du Baugeois Vallée au 02 41 82 89 80 ou à antennebaugeoisvallee.blf@msa49.msa.fr

Multi-accueil Gabar'ronde

Besoin de faire garder votre enfant quelques heures ou pendant votre temps de travail ?

Le multi-accueil Gabar'ronde, situé sur la commune, accueille toutes les familles de la communauté de communes Vallée Loire-Authion.



Cette structure collective accueille les enfants en crèche pour toutes les familles en activité pour deux à cinq jours par semaine et en halte-garderie pour un temps d'1h à 16h maximum par semaine autour d'un projet pédagogique.

La halte-garderie offre la possibilité aux enfants de vivre des temps de collectivité, la possibilité de libérer les parents pour un rendez-vous, le temps des courses sans enfant dans le chariot, un temps de repos en cas d'arrêt maladie ou grossesse, la garde pendant la formation ou l'arrêt maladie de l'assistante maternelle...



Le tarif est calculé en fonction des revenus de la famille (il sera calculé en 2013 avec les revenus 2012) et en fonction du nombre d'enfants à charge de la famille. Pour exemple, il varie de 0,24 € à 1,85 € de l'heure avec trois enfants à charge.

La crèche est ouverte de 7h30 à 18h30 pour les enfants de 2 mois ½ à 3 ans.

La halte-garderie est ouverte de 9h à 17h30 pour les enfants de 3 mois à 4 ans.

Contactez Gabar'ronde au 02 41 44 43 55 ou à multiaccueil-lamenitre@mfam49-53.fr

Le Relais L'Arlequin

Le Relais assistantes maternelles (RAM) propose :

- des matinées rencontres ouvertes aux assistantes maternelles et aux enfants tous les mardis, sauf pendant les vacances scolaires, entre 9h et 12h. C'est un moment ludique et convivial à découvrir à l'Espace Pelé, sur la place du Colonel Léon Faye. L'occasion pour les enfants de venir découvrir de nouveaux jeux, de nouvelles activités, des nouveaux copains !
- des « animations temps fort » pendant toute une semaine : une activité autour des contes en septembre, découverte de son corps avec l'animation motricité...
- des soirées à thèmes pour les parents et les professionnels de la petite enfance.
- des permanences les mardis entre 16h et 19h et les jeudis de 13h à 16h. Il est aussi possible de prendre rendez-vous pour un autre moment de la semaine sur toute la communauté de communes



Le relais, c'est aussi des histoires racontées aux enfants, à eux de découvrir les livres.

Contact : Annick Jouniaux au 02 41 44 47 62 / 06 85 07 43 55 ou à ram-lamenitre@mfam49-53.fr

Succès pour la Semaine bleue !

Près de 500 personnes ont assisté à l'après-midi festif organisé par les huit CCAS de la Communauté de communes. Les étoiles lyriques ont enchanté les convives réunis le 18 octobre dernier à l'Espace Jeanne de Laval à Andard.

Une soixantaine de Ménitréens, dont douze personnes de la maison de retraite, ont participé à cette manifestation qui a lieu chaque année depuis quatre ans lors de la Semaine bleue. Un service de transport en car a été mis en place à partir de La Ménitrie.

Cet événement sera renouvelé l'année prochaine.

AIDAL : vacances, Festi'Jeux et inscription pour 2013



Cours de karaté au club de Gennes

À l'occasion des vacances d'automne, neuf jeunes âgés de 13 à 16 ans ont participé à une initiation au karaté. Animée par Irène Salles, maman d'une jeune de l'espace jeunesse, la séance s'est voulue complète. De l'origine de la discipline aux techniques d'attaque mais aussi de défense, en passant par différents exercices de combinaisons de ces techniques, les élèves ont clos le cours par des combats en un contre un... Qui auront valu à Ali Khaled une petite entorse du doigt !

Déco de Festi'Jeux

Comme chaque année, la décoration de Festi'Jeux a été élaborée de concert par les animateurs et les jeunes. Parmi eux, cinq Ménitréens âgés de 13 à 16 ans ont donc pris la direction de l'espace jeunesse de Saint-Mathurin-sur-Loire où ils ont œuvré, avec leurs acolytes locaux, pour la construction d'un bateau.

On s'inscrit pour 2013 !

Dès la première semaine de janvier, les jeunes et leurs familles sont invités à passer à l'espace jeunesse pour renouveler leur adhésion (5€ par famille et par an) mais aussi remplir la fiche d'inscription, qui doit impérativement être signée par les parents. Les jeunes se verront remettre une carte d'adhérent, qui leur permettra de s'investir dans la vie associative (conseil d'administration, bureau, assemblée générale) et de participer à tous les projets, activités, sorties et séjours proposés à l'espace jeunesse.

Aide aux devoirs

Afin de développer son action d'accompagnement scolaire à destination de collégiens de la 6^e à la 3^e, l'AIDAL recherche des bénévoles sur l'ensemble du territoire de la CCVLA. Les volontaires pourraient retrouver les adolescents chaque mardi de 17h30 à 18h30, pour leur donner un coup de pouce dans leur méthodologie de travail et les épauler dans leur labeur. Les personnes intéressées pour apporter soutien et connaissances peuvent contacter Ali Khaled au 09 72 27 17 41.

ADMR : une aide précieuse en milieu rural

L'Aide à domicile en milieu rural (ADMR) Val de Loire regroupe les communes de Saint-Mathurin-sur-Loire, Saint-Rémy-la-Varenne, La Bohalle, La Daguenière, La Ménitrie et le quartier d'Angers est.

Le monde moderne crée de nouveaux besoins auxquels l'ADMR répond, tout au long de la vie :

- l'aide à la famille avec la grossesse, la maladie.
- l'aide à domicile pour le maintien des personnes âgées ou handicapées à domicile.
- l'aide au particulier avec l'entretien de la maison.

Départ d'une bénévole

Les responsables bénévoles de l'association remercient Joëlle Boiteau de son dévouement pour l'ADMR. Depuis 2001, elle établissait les dossiers des personnes âgées pour leur permettre de rester à domicile. Elle leur rendait visite chaque mois pour effectuer les encaissements,

leur apportait du réconfort et était à l'écoute de chacun. Elle a quitté l'association pour des raisons personnelles. L'ADMR Val de Loire regrette son départ et recherche de nouveaux bénévoles.

Contacts

Le siège social de l'association est situé à Saint-Mathurin, 8 levée du Roi René. Le secrétariat est ouvert du lundi au vendredi de 9h à 12h30.

■ Secrétariat de l'association au 02 41 74 98 77 ou à val-loire@asso.fede49.admr.org

■ Service famille
Roselyne Martineau au 02 41 45 62 88

■ Service personnes âgées
Bernadette Mauxion au 02 41 45 60 03

Du nouveau au Parc naturel régional Loire-Anjou-Touraine

■ Éduquer tout au long de la vie, une mission phare du Parc naturel régional Loire-Anjou-Touraine

En partenariat avec les régions Centre et Pays-de-la-Loire, le Parc accompagne les projets éducatifs des enseignants de la maternelle au lycée. Depuis 15 ans, il s'appuie sur des acteurs locaux pour proposer, à l'ensemble des établissements scolaires du territoire, des animations autour des patrimoines et de l'environnement.

Un réseau d'intervenants

Six associations éducatives référents et vingt acteurs de la culture, des patrimoines, de la santé ou de l'agriculture interviennent auprès des élèves, en classe, autour de l'école ou sur des sites naturels ou patrimoniaux.

Grâce avec ces interventions, les enseignants abordent différemment les programmes scolaires en permettant aux élèves de découvrir leur environnement proche. Les thèmes des projets reflètent les spécificités du territoire et les actions du Parc : la forêt, le jardin, le paysage, les patrimoines, l'énergie...

« L'affaire chauve-souris »



Pour favoriser la découverte de leur environnement proche, les enfants sont invités à partir à la rencontre des chauves-souris. Intitulée « l'affaire chauve-souris », l'animation est proposée à l'ensemble des écoles du Parc. La

Ligue pour la protection des oiseaux intervient quatre demi-journées en classe puis, en fin d'année scolaire, les élèves font découvrir à leurs parents cet animal lors d'une sortie nocturne. Pour la rentrée 2012/2013, 218 classes bénéficieront d'interventions organisées et subventionnées par le Parc, soit plus de 5 000 enfants ! Pour plus d'infos, rendez-vous sur le site dédié à cette action : www.parc-loire-anjou-touraine.fr/education

■ Bouger autrement, le défi du PNR

En milieu rural, les déplacements peuvent vite s'apparenter à un vrai casse-tête. Loin des axes prioritaires de déplacement, la voiture devient rapidement la seule alternative possible.



Face à ce constat, le Parc mène depuis 2011 avec des communautés de communes une réflexion sur la mobilité alternative. Covoiturage, vélobus, autopartage ou transport à la demande offrent la possibilité aux habitants de se déplacer autrement en émettant moins de gaz à effet de serre et renforcent les liens sociaux. L'objectif vise également à mieux faire connaître l'offre de transport disponible sur les communes.

Dans plusieurs communes du Parc, tel que les Rosiers-sur-Loire, les enfants se rendent à l'école en vélo ou à pied en empruntant un itinéraire sécurisé et en compagnie d'adulte.

Retrouvez les fiches mobilité élaborées par le Parc sur son site internet www.parc-loire-anjou-touraine.fr

rubrique téléchargement, puis énergies.



■ Un nouveau site internet pour le PNR

Le Parc propose depuis la rentrée un nouveau site internet axé autour de son action et de la découverte des patrimoines. Ce portail offre la possibilité de découvrir l'organisation et le fonctionnement du Parc mais également de comprendre ses champs d'action.

À ce titre, le Parc a développé un portail dédié à l'action menée auprès des établissements scolaires. Si vous souhaitez partir à la rencontre du territoire et de ses richesses, deux rubriques y sont consacrées : « les patrimoines » présente un rapide descriptif du Parc et « découvertes » détaille l'ensemble de l'offre proposée par le Parc. Les gîtes, chambres d'hôtes, hôtel ou campings labellisés par le Parc « Hébergement nature et patrimoine » sont regroupés dans un module. L'internaute peut sélectionner un hébergement par zone géographique, par type ou par capacité. Une fiche descriptive est disponible pour chaque hébergement.

Dès le début d'année, l'ensemble des sorties sélectionnées dans le Carnet de découverte du Parc sera rassemblé dans un agenda consultable en ligne.

Une rubrique consacrée aux téléchargements offre la possibilité de retrouver tous les documents édités par le Parc. Le site offre un accès des contenus plus spécifiques, regroupés dans un onglet « Mini-sites ».

Il est compatible avec les téléphones mobiles de type « Smartphone ». Il est donc possible d'accéder où que vous soyez aux actualités et aux découvertes proposées par le Parc.

Rendez-vous dès à présent sur
www.parc-loire-anjou-touraine.fr

Jean-Paul ferme son salon

Après 37 ans de services à coiffer, shampooiner et couper les cheveux des Ménitréens, Jean-Paul Quesson a pris sa retraite le 31 octobre dernier.



Son parcours professionnel a débuté par un apprentissage rue Bressigny à Angers. Il a ensuite travaillé pendant six ans au salon Courant, situé boulevard Foch à Angers, avant de s'installer à son compte à La Ménitré. Son salon « Chez Jean-Paul » a ouvert en 1975 rue Marc-Leclerc.

Soirée « réveillon de l'amitié »

Le Secours Catholique de la Paroisse Saint-Pierre-en-Vallée, avec le soutien des communes, organise un réveillon de l'amitié le lundi 31 décembre à 19h30, stade des Esquisseaux à Beaufort-en-Vallée. Inscription obligatoire avant le samedi 22 décembre. Les bulletins d'inscription, disponibles à la mairie et à l'entrée de l'église, sont à retourner à la maison paroissiale de Beaufort au 15 rue de l'Hôtel de Ville.

Deux forums pour l'avenir

■ La 6^e édition du Carrefour de l'orientation, des métiers et de l'entreprise aura lieu les 17, 18 et 19 janvier au Parc de la Meilleraie à Cholet. Cette manifestation, lieu de réunion des acteurs de l'orientation, de la formation et de l'emploi, est organisée tous les deux ans. Entrée libre. Plus d'infos sur www.carrefourdelorientation.fr

■ Un forum pour l'emploi sera organisé le 15 mars de 9h30 à 18h, salle Athlétis aux Ponts-de-Cé. Ce forum clôturera la 14^e édition de Made in Angers qui se déroulera du 18 février au 15 mars 2013. Plus d'infos sur www.maisonemploi-angers.fr

Smictom : ordures ménagères, ferraille et déchets verts

Collecte du bac rouge en campagne

Grâce aux efforts de tri de chacun, les bacs à ordures ménagères sont de moins en moins pleins et les bacs jaunes de tri sélectif beaucoup plus. Il est donc nécessaire d'ajuster les ramassages à vos besoins réels.

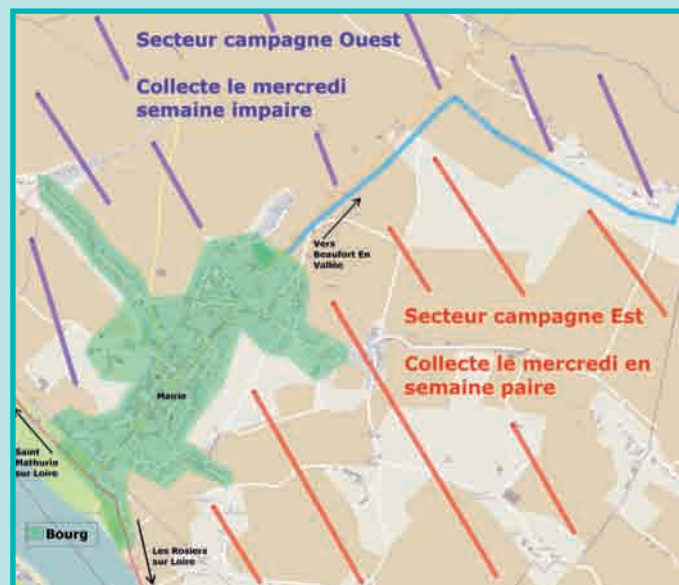
À partir du 7 janvier 2013, si vous habitez hors du centre bourg, votre bac rouge des ordures ménagères devra être sorti tous les 15 jours le mercredi des semaines paires pour la campagne à l'est de la route de Beaufort (zone rouge) et le mercredi des semaines impaires pour la campagne à l'ouest de la route de Beaufort (zone violette).

Collecte de la ferraille en déchetterie

Depuis le 19 novembre, la collecte de la ferraille est quotidienne à la déchetterie de Beaufort-en-Vallée. La benne pour le dépôt de la ferraille est accessible aux jours et horaires d'ouverture de la déchetterie : le lundi de 9h à 12h, du mardi au samedi de 9h à 12h et de 13h30 à 17h30 (horaires d'hiver du 15 novembre au 15 février).

Les feux de plein air désormais interdits

Un arrêté préfectoral du 1^{er} octobre 2012 interdit désormais le brûlage des végétaux toute l'année, sauf exceptions très limitées pour certaines professions (horticulteurs, arboriculteurs, viticulteurs, agriculteurs et propriétaires forestiers), dans le but de prévenir les incendies et de lutter contre la pollution de l'air. Les barbecues mobiles ou transportables conformes aux normes françaises ou européennes restent autorisés.



Les zones violette et rouge sont concernées par la réduction de la fréquence de collecte.

Bienvenus à...

Martin Renaudier, né le 15 mars

Gabin Brossaud Pioger, né le 17 mars

Ilona Vaillant, née le 20 mars

Guillaume Delohen, né le 26 mars

Emmy Gousseau, née le 2 avril

Lana Colombelli, née le 9 juin

Maïlie Michel, née le 3 juillet

Stébane Delaire, né le 12 août

Shaïnna Franck, née le 7 septembre

Ismay Escos, né le 9 septembre

Louane Guillon, née le 28 septembre

Evan Deniau, né le 29 septembre

Nathys Vivier, né le 22 octobre

Arthur Hadet, né le 23 octobre

Baptiste Babin, né le 2 novembre

Carolina Marques Lima, née le 17 novembre

Ils se sont dit oui...

Albane Périllat et Sébastien Bouet, le 28 avril

Morgane Guillot et Jérémy Bourgerie, le 5 mai

Mary Alleaume et Arnaud Brut, le 26 mai

Corinne Tréguer et Christian Oriard, le 7 juillet

Sylvie Le Guyader et Patrick Léger, le 13 juillet

Stéphanie Touret et Guy Servin, le 4 août

Alexandra Pirard et Dimitri Fontaine, le 18 août

Céline Le Maléfant et Charles Nouteau, le 8 septembre

Ils nous ont quittés...

Germaine Gagneux, le 5 janvier

Thérèse Martel, le 15 mars

Albertine Pégé, veuve Vérité, le 22 mars

Albertine Gautier, veuve Périgois, le 25 mars

Henriette Charon, veuve Le Pocreau, le 29 avril

Lucien Garreau, le 2 mai

Alain Tysz, le 28 juin

Pascal Sintey, le 12 juillet

Hélène Lambert, veuve Pineau, le 18 septembre

Marie Boulet, veuve Flécheau, le 22 septembre

Georgette Boulay, le 26 septembre

Eugène Nicolas, le 25 septembre

Théophile Briend, le 11 octobre

Camille Filoleau, le 15 octobre

Germaine Royer, veuve Pinson, le 21 octobre

Jeannine Beauvillain, veuve Robert, le 8 novembre

Gilbert Girault, le 14 novembre

Rémy Flécheau, le 16 novembre

Jacqueline Geslin, le 21 novembre

Gisèle Pigneul, veuve Vilchien, le 26 novembre

JANVIER

Sam. 5	Voeux du maire Assemblée générale	Commune	Espace Culturel
Dim. 6	Assemblée générale	Sté l'Avenir	Sté l'Avenir
Ven. 11	Veillée lecture	Cercle Buridard	Cercle Buridard
Sam. 12	Challenge des amis	Lirenloire	Médiathèque
Dim. 13	Assemblée générale	Sté les Bons Enfants	Sté Bons Enfants
Sam. 19	Pot au feu	Sté le Verdelay	Sté le Verdelay
Dim. 20	Assemblée générale	Foyer Rural	Foyer Rural
Ven. 25	Assemblée générale	Sté les Bons Enfants	Sté Bons Enfants
Sam. 26	Pot au feu	Comité des Fêtes	Salle Annexe
		Sté l'Avenir	Sté l'Avenir

FÉVRIER

Ven. 1	Assemblée générale	AACL	Espace Culturel
Sam. 2	Repas des bénévoles	Comité des Coiffes	Espace Pessard
Dim. 3	Concert Young gospel	Amis des Orgues	Église Saint-Jean
Sam. 9	Assemblée générale Concours de belote	ACPG/CATM	Espace Pelé
Ven. 15	Concours de belote	Sté les Bons Enfants	Sté Bons Enfants
Sam. 16	Carnaval	ASM Football	Espace Pelé
Ven. 11	Veillée lecture	APE écoles publ.	Espace Pessard
Sam. 23	Concours de belote	Lirenloire	Médiathèque
		Cercle Buridard	Cercle Buridard

MARS

Ven. 1	Assemblée générale	Lirenloire	Espace Culturel
Sam. 9	Championnat écoles	ScrabblenLoire	Espace Culturel
Sam. 16	Loto de Printemps	Comité des Fêtes	Espace Pessard
Dim. 17	Poésies pirates	Lirenloire	Espace Culturel
Sam. 23	Assemblée générale Soirée cochonaille Plateau babybasket 10^e anniversaire de l'asso	Club nautique	Espace Culturel
Dim. 24	Concert Vox campus	Foyer Rural	Foyer Rural
Mar. 27	Spectacle théâtre CEL	ASM Basket	Espace Pessard
		ALES	Espace Pessard
		Amis des Orgues	Église Saint-Jean
		Commune	Espace Culturel

AVRIL

Sam. 6	Soirée théâtre	Lirenloire	Espace Culturel
Dim. 7	Repas des anciens	Cté des fêtes/Commune	Salle Annexe
Sam. 13	Soirée dansante	APEL Sainte-Anne	Espace Pessard
Dim. 14	Vide grenier	Foyer Rural	Foyer Rural
Sam. 20	Spectacle marionnettes Couscous maison	Lirenloire	Espace Culturel
Ven. 26	Marché aux fleurs Tournoi loisirs	Sté les Bons Enfants	Sté les Bons Enfants
		AACL	Hangar communal
		ASM Basket	Espace Pessard

MAI

Mer. 1	Challenge boule de fort	Amicale Pompiers	Espace Pessard
6 au 14	Exposition du 8 mai	ACPG/CATM	Espace Culturel
Mer. 8	Commémoration 8 mai	Commune/CATM	Espace Culturel
Ven. 10	Tournoi	ASM Handball	Espace Pessard
Dim. 12	Loto	Sté les Islettes	Espace Pessard
Sam. 25	Challenge foot Tournoi amical	ASM Foot	Stade
Dim. 26	Mystère de Loire Tournoi de badminton	ASM Basket	Espace Pessard
		Commune	Port Saint-Maur
		ALES	Espace Pessard

JUIN

Sam. 1	Méchoui	Sté les Islettes	Sté les Islettes
Dim. 2	Vide grenier	ADAM	Bourg
S.8/D.9	Tournoi	ASM Basket	Espace Pessard
Dim. 9	Concert Chante Aubance	Amis des Orgues	Église Saint-Jean
Ven. 14	Assemblée générale	ASM Basket	Salle Annexe
Sam. 15	Fête de l'école	Écoles publiques	Espace Pessard
Ven. 21	Soirée lecture et musique	Lirenloire	Port Saint-Maur
S.22/D.23	Fête de la Saint-Jean	Comité des Fêtes	Bourg
Ven. 28	Apéro concert	Commune	Port Saint-Maur
Sam. 29	Fête de l'école	École Sainte-Anne	École Ste-Anne

JUILLET

Sam. 13	31^e Salon d'Art jusqu'au 15 septembre	AACL	Espace Culturel
Ven. 26	Apéro Concert	Commune	Port Saint-Maur
S. 27/D. 28	Festival de folklore	Comité des Coiffes	Port Saint-Maur

AOUT

Ven. 9	Apéro concert	Commune	Port Saint-Maur
Dim. 25	Vide grenier	Foyer Rural	Port Saint-Maur

SEPTEMBRE

Sam. 7	Tournoi	ASM Handball	Espace Pessard
Sam. 14	Méchoui Soirée moules-frites	Sté les Bons Enfants	Sté Bons Enfants
Dim. 15	Journées du Patrimoine	Sté les Islettes	Sté les Islettes
Sam. 21	20 ans du club	Commune	Mairie
Dim. 29	10^e anniversaire de l'asso	ASM Basket	Espace Pessard
		Amis des Orgues	Église Saint-Jean

OCTOBRE

Sam. 5	Soirée moules-frites	Foyer Rural	Foyer Rural
Dim. 13	Sortie champignons	AACL	
Sam. 19	Soirée spectacle	Comité des Fêtes	Espace Pessard

NOVEMBRE

Sam. 2	Soirée choucroute	ASM Football	Espace Pessard
Lun. 11	Commémoration	Commune	Espace Culturel
Sam. 16	Pot au feu Soirée couscous ou paëlla	Sté les Islettes	Sté les Islettes
Dim. 17	Foire aux livres	Foyer Rural	Foyer Rural
Ven. 22	Assembée générale	AACL	Espace Pessard
Sam. 23	Banquet Sainte-Barbe	Foyer Rural	Foyer Rural
Dim. 24	Île aux jouets	Sapeurs Pompiers	Salle Annexe
		APE écoles publ.	Espace Pessard

DÉCEMBRE

Dim. 1	Marché de Noël	APE écoles publ.	Espace Culturel
Dim. 8	Quintette Nicolas Debray Commémoration	Les Amis des Orgues	Église Saint-Jean
Ven. 13	Assemblée générale	CATM	Espace Pelé
Dim. 15	Loto de Noël	Sté les Islettes	Sté les Islettes
Sam. 28	Tournoi	Comité des Fêtes	Espace Pessard
		ASM Football	Espace Pessard

Soirée jeux de société organisée par Lirenloire les derniers vendredis du mois (sauf juillet et août) à l'Espace Culturel



Descente de la Leyre en canoë-kayak
Club nautique



Animation carnaval
au restaurant scolaire en mars



Spectacle « Les champions du bien » de la
compagnie Qualité Street lors de Mystère de Loire



Sortie accrobranche
au Parcours aventure 49
le 4 juillet
avec l'accueil de loisirs



Sortie au château et dans les jardins
de Villandry le 4 juillet
Association arts, culture et loisirs